

Przepisy antidopingowe

Lek.wet.
Wojciech Kujawski
Specjalista chirurg
Lek.wet. PZJ/FEI



Historia dopingu

- Doping znano już w starożytnej Grecji.
- Koni używano wtedy do wyścigów rydwanów.
- Pojono miodem pitnym.
- Dawano im do żucia rośliny zawierające alkaloidy.
- Podawano arszenik i strychninę.
- Podawano napój z jąderek, wina i miodu.
- Nie karmiono przed startami rydwanów, pojąc ziołami z miodem.

Historia dopingu

- W XIX wieku doping wśród sportowców rozpanoszył się na dobre. Pozostawiał niestety śmiertelne żniwo, również wśród koni wyścigowych, nie umiano jeszcze określić bezpiecznej dawki, a posługiwano się zabójczą maksymą

Historia dopingu

Tommy Simpson

- Jeśli dziesięć dawek cię zabije, weź 9 i wygraj.



Historia dopingu

- W roku 1968 pierwszy raz zaczęto badać sportowców na obecność niektórych substancji

Doping w jeździectwie

- Jeżeli mówimy o koniach, to w Anglii w 1903 roku zakazano u koni wyścigowych (i zaczęto badać) kofeiny, kokainy i morfiny.

Doping w jeździectwie

- Razem z heroiną i strychniną były to najpopularniejsze stymulatory. A pierwsze wzmianki w Anglii o substancjach niedozwolonych pojawiają się już w XVII wieku.

Doping w jeździectwie

- Regułą było trzymanie w stajniach wyścigowych paru chorych koni, by mieć stały dostęp do medykamentów pozostawianych przez lekarzy weterynarii.

Doping w jeździectwie

- W Polsce obecnie mamy bardzo dobre przepisy dotyczące dopingu u koni
- Priorytetem jest z jednej strony edukacja, a z drugiej coroczne uaktualnienia przepisów

Doping w jeździectwie

- Doping w jeździectwie ma wiele podobieństw do dopingu w sporcie wyłącznie ludzkim
- Ma jednak podstawową różnicę.
- Człowiek może przyjąć lub odmówić przyjęcia substancji zakazanej. W większości przypadków sam dokonuje tego wyboru

Doping w jeździectwie

- Koń nie ma nic do powiedzenia
- Uważnie obserwują nas organizacje broniące praw zwierząt
- Każdy wypadek konia na zawodach będzie coraz częściej interpretowany, jako okrucieństwo wobec zwierząt
- Jeśli badania wykażą doping, medialnie ranga takiego wypadku wzrasta 10 krotnie ze szkodą dla jeździectwa

Obowiązujące na wszystkich zawodach organizowanych przez PZJ i WZJ

- **PRZEPISY WETERYNARYJNE, ANTYDOPINGOWE I KONTROLI LECZENIA KONI PZJ**
- Zatwierdzone Uchwałą Zarządu U/3163/2/E/2021 z dnia 27/05/2021
- Wydanie 2021 ważne od 01/06/2021



Polskie przepisy odwołują się w sposób bezpośredni do przepisów i wytycznych FEI

- **2022 VETERINARY REGULATIONS**
- 14th Edition 2018, effective 1 January 2022 (Annex VI updated pursuant to Emergency Board Resolution, 21 June 2022, such updates to take effect as of 4 July 2022)

- Equine Anti-Doping and Controlled Medication Regulations
- 3rd edition, effective 1 January 2021
- FEI

- **2022 Equine Prohibited Substances List**
- **2022 FEI Threshold Substances List**
- **FEI LIST OF DETECTION TIMES**

Doping jest sprzeczny z duchem sportu

- postępowanie zgodne z etyką, zasadami fair play i uczciwością,
- poszanowanie zdrowia,
- doskonałość w działaniu,
- charakter i wykształcenie,
- radość i zabawa,
- praca zespołowa,
- poświęcenie i zaangażowanie,
- poszanowanie reguł i prawa,
- poszanowanie samego siebie i innych uczestników,
- odwaga,
- wspólnota i solidarność

Doping jest sprzeczny z duchem sportu

- Kontrola antydopingowa i kontrola leczenia koni mają na celu:
- zapobieganie jakimkolwiek próbom wpływania na wydolność konia

lub

- maskowania problemu zdrowotnego konia poprzez podanie mu niedozwolonych substancji.

- W zawodach mogą brać udział tylko konie zdrowe i właściwie przygotowane kondycyjnie.



Na wszystkich zawodach jeździeckich wpisanych do Kalendarza Zawodów PZJ lub WZJ, organizowanych zgodnie z przepisami PZJ, mogą być pobierane od zgłoszonych do zawodów koni próby do badań mających na celu określenie w ich organizmie obecności substancji zakazanych.

Lista substancji zakazanych dla koni obejmuje dwie grupy środków:

1. substancje zakazane i metody zakazane, których stosowanie jest całkowicie zabronione u koni sportowych, niezależnie od etapu treningu lub współzawodnictwa sportowego,
2. leki, których stosowanie u koni sportowych podlega kontroli

Zakazane metody

- Manipulacje krwią – przetoczenia, ozonowanie, zagęszczanie, wirowanie, filtrowanie itd
- Modyfikacje genetyczne

Jeśli mamy do czynienia z wykryciem w organizmie konia obecności substancji zakazanych lub zastosowania metod zakazanych, mówimy o naruszeniu Przepisów antydopingowych; jeśli mamy do czynienia z wykryciem w organizmie konia obecności leków, których stosowanie podlega kontroli mówimy o naruszeniu Przepisów o kontroli leczenia.

Osoba odpowiedzialna za konia odpowiada za obecność jakiejkolwiek substancji zakazanej w próbce pobranej od konia. Nie jest konieczne wykazanie użycia celowego, błędnego, wynikającego z zaniedbania lub świadomego ze strony osoby odpowiedzialnej w celu stwierdzenia naruszenia Przepisów antydopingowych i kontroli leczenia koni.

- Wykrycie obecności każdej ilości jakiegokolwiek substancji zakazanej w próbce pobranej od konia będzie uznane za naruszenie przepisów.
- Jako wyjątek od ogólnej zasady : na liście substancji zakazanych dla koni, mogą się znaleźć substancje zakazane, dla których zostały określone wartości progowe. Dotyczy to również substancji zakazanych, które mogły zostać wytworzone endogennie lub zostały wchłonięte z otoczenia w wyniku skażenia.

- Naruszeniem przepisów jest odmowa lub nie poddanie konia pobraniu próbek po wezwaniu, bez niepodważalnego usprawiedliwienia, lub innego rodzaju uchylanie się od tej czynności.
- Naruszeniem przepisów jest również fałszowanie lub próba zafałszowania wyniku kontroli antydopingowej lub kontroli leczenia.
- Naruszeniem przepisów jest handel substancjami zakazanymi.
- Naruszeniem przepisów jest asystowanie przy stosowaniu, pomoc, zachęcanie i ukrywanie substancji zakazanych i metod zakazanych oraz utrudnianie kontroli antydopingowej.

- Wyłącznie lekarz weterynarii zawodów lub upoważniony przez niego lekarz weterynarii mogą posiadać strzykawki, igły i leki. Każda inna osoba, która będzie posiadała strzykawki, igły lub leki będzie uznana za łamiącą przepisy antydopingowe i/lub kontroli leczenia.
- Brak paszportu uważany jest za brak możliwości identyfikacji konia, co powoduje dodatni wynik badania antydopingowego z automatu

- Osoba odpowiedzialna za konia, ponosi pełną odpowiedzialność za konia uczestniczącego w zawodach, bez względu na to, czy w jest zapewniony nadzór/ochrona stajni, czy nie.

- Osoba odpowiedzialna za konia podczas zawodów, powinna być świadoma następujących faktów:
- opisy leków weterynaryjnych, środków odnowy biologicznej, specyfików ziołowych i dodatków paszowych nie muszą zawierać pełnej listy składników; może się zdarzyć, że zawierają niewyszczególnione substancje zakazane, które uniemożliwiają użycie tych preparatów na zawodach,
- jest wiele preparatów stosowanych do wcierek regeneracyjnych, które w swoim składzie zawierają substancje zakazane, które po wchłonięciu przez skórę, mogą być wykryte w pobranym od konia materiale do badania,
- powoływanie się na okoliczności wskazane w niniejszym punkcie nie zwalniają od odpowiedzialności za zastosowanie substancji zakazanej

Pobieranie prób



- Pobieranie prób do badań antydopingowych na danych zawodach wykonywane jest przez testującego lekarza weterynarii PZJ w obecności osoby odpowiedzialnej za kontrolowanego konia lub upoważnionej przez nią osoby pełnoletniej.
- Testujący lekarz weterynarii PZJ do pobierania prób używa specjalnego zestawu zatwierdzonego przez laboratorium.
- Do badań w kierunku stwierdzenia obecności substancji zakazanych pobiera się mocz i krew lub tylko krew. W wyjątkowej sytuacji, o której decyduje testujący lekarz weterynarii PZJ można również pobierać próby śliny, potu, sierści.

- Na wszystkich zawodach jeździeckich organizowanych zgodnie z przepisami PZJ, wyznaczenie każdego konia do pobrania próby do badań antydopingowych, może nastąpić w każdym czasie od momentu oficjalnego rozpoczęcia zawodów do 30 minut po oficjalnym ogłoszeniu wyników danego konkursu, w którym koń brał udział lub był do niego zgłoszony.

- Pobiera się dwie próbki moczu lub/i dwie próbki krwi



- Próbkę opisuje się „A” i „B”
- Z pobrania prób sporządzany jest protokół, podpisywany przez lekarza testującego i osobę odpowiedzialną za konia
- Próby wysyłane są do akredytowanego laboratorium
- Badana jest próbka „A”

- Jeśli wynik jest negatywny, sprawa jest zamknięta
- Przy pozytywnym wyniku wzywa się osobę odpowiedzialną do złożenia wyjaśnień
- Osoba odpowiedzialna ma prawo zażądać badania próbki „B” i bycia obecną przy jej rozpieczętowaniu

- Przy ujemnym wyniku próbki „B” sprawa jest umarzana, a koszty pokrywa PZJ/FEI
- Przy dodatnim wyniku kosztami wszystkich badań obciąża się osobę odpowiedzialną, a arbitraż wymierza sankcje

Miejsce pobierania prób

- Boksy MCP (Medication Control Program) obecnie oznaczane EADCM (Equine Antydoping and controlled medication)
- Jeden boks
- Warunkowo w boksie, w którym stoi

Sankcje dla zawodnika

Naruszenie przepisów antydopingowych w związku z niekorzystnymi wynikami prób antydopingowych pobranych do badań na danych zawodach, prowadzą do automatycznego anulowania wszystkich wyników zawodnika uzyskanych na danych zawodach, w połączeniu ze wszystkimi idącymi za, włączając odebranie medali, punktów rankingowych oraz nagród.

Sankcje wobec osoby odpowiedzialnej

W przypadku wykrycia w organizmie konia substancji zakazanej lub/i stwierdzenia zastosowania metody zakazanej, co stanowi naruszenie Przepisów antydopingowych, okres zawieszenia osoby odpowiedzialnej za konia wynosić będzie:

- a) za pierwsze naruszenie do dwóch lat zawieszenia,
- b) za drugie naruszenie, zarówno Przepisów antydopingowych jak i Przepisów kontroli leczenia w ciągu pięciu lat od powiadomienia o pierwszym naruszeniu, do czterech lat zawieszenia,
- c) kara pieniężna w wysokości do 10 tys. zł będzie nakładana za każde naruszenie niniejszych Przepisów,
- d) osoba odpowiedzialna za konia ponosi wszystkie koszty związane z pobraniem i badaniem prób oraz koszty związane z prowadzeniem postępowania.

Sankcje wobec osoby odpowiedzialnej

W przypadku wykrycia w organizmie konia leków podlegających kontrolowanemu stosowaniu, co stanowi naruszenie Przepisów o kontroli leczenia, okres zawieszenia osoby odpowiedzialnej za konia wynosić będzie:

- a) za pierwsze naruszenie do jednego roku zawieszenia,
- b) za drugie naruszenie, zarówno Przepisów antydopingowych jak i Przepisów kontroli leczenia w ciągu pięciu lat od powiadomienia o pierwszym naruszeniu, do czterech lat zawieszenia,
- c) kara pieniężna w wysokości do 5 tys. zł będzie nakładana za każde naruszenie Przepisów kontroli leczenia,
- d) osoba odpowiedzialna za konia ponosi wszystkie koszty związane z pobraniem i badaniem prób oraz koszty związane z prowadzeniem postępowania.

Equine Prohibited Substances List

BANNED	5 β -Androstane-3 α , 17 β -diol	Anabolic
BANNED	7 α -Hydroxy-DHEA	Anabolic
BANNED	7 β -Hydroxy-DHEA	Anabolic
BANNED	7-Keto-DHEA	Anabolic
CONTROLLED	17-Alpha-Hydroxy Progesterone FEMALES	Hormone
BANNED	17-Alpha-Hydroxy Progesterone MALES	Anabolic
BANNED	19-Norandrosterone	Anabolic
BANNED	19-Noretiocholanolone	Anabolic
BANNED	20-Hydroxyecdysone	Anabolic
BANNED	Δ 1-Testosterone	Anabolic
BANNED	Acebutolol	Beta blocker
BANNED	Acefylline	Bronchodilator
BANNED	Acemetacin	Non-steroidal anti-inflammatory drug
BANNED	Acenocoumarol	Anticoagulant

FEI LIST OF DETECTION TIME

– czas wykrywania



FEI LIST OF DETECTION TIMES (cont.)

DETOMIDINE ²	Domosedan	0.02 mg/kg	i.v.	10	48 (2d)
DEXAMETHASONE	Aqueous solution	10 mg Na-phosphate	i.v.	6	48 (2d)
DIPYRONE* ² (METAMIZOLE)	Vetalgin	30 mg/kg	i.v.	10	72 (3d)
FIROCOXIB ⁴	Equioxx	0.1mg/kg s.i.d for 5-14 doses	oral	5-20 in 4 different studies	336 (14d)
FLUNIXIN* ²	Finadyne	1 mg/kg	i.v.	4	144 (6d)
KETOPROFEN** ²	Ketofen	2.2 mg/kg/5 days/1x/day	i.v.	6	96 (4d)
LIDOCAINE ²		60-300 mg	s.c.	6	48 (2d)

Threshold Substances List – wartości progowe

2022 FEI Threshold Substances List

EQUINE PROHIBITED SUBSTANCES LIST CATEGORY	SUBSTANCE	THRESHOLD
BANNED SUBSTANCE	Arsenic	0.3 µg/ml total arsenic in urine
BANNED SUBSTANCE	Boldenone	0.015µg/ml free and conjugated boldenone in urine from male horses (other than geldings)
CONTROLLED MEDICATION	Carbon dioxide (CO ₂)	36 millimoles per litre in plasma
CONTROLLED MEDICATION	Dimethyl Sulphoxide (DMSO)	15µg/ml in urine, or 1µg/ml in plasma
CONTROLLED MEDICATION	Dopamine	Controlled via its metabolite 3-methoxytyramine. The threshold for

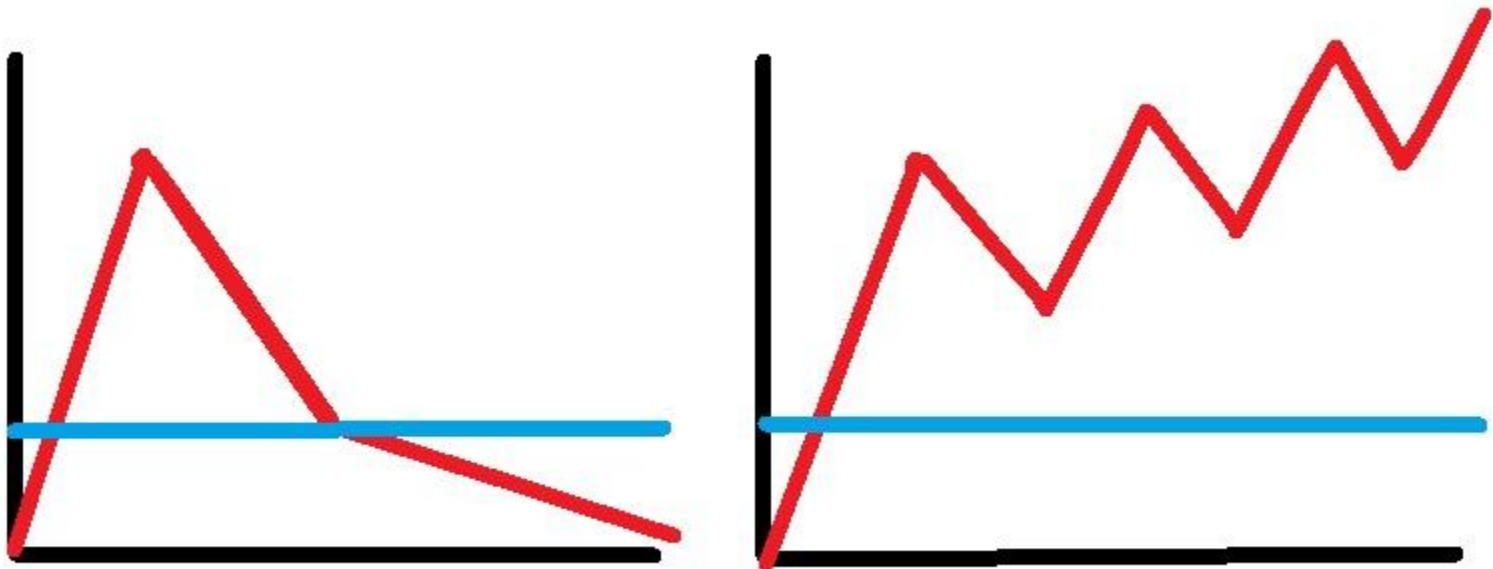


- Okres karencji na rekad to nie to samo, co czas wykrywalności !!! (withdrawal time / detection time)
- Zawsze należy pytać lekarza weterynarii o czas wykrywalności i okres karencji
- Antybiotyki nie są substancjami zakazanymi
- Witaminy , heparyna, kamfora, mentol, eukaliptus nie są substancjami zakazanymi. Wyjątkiem są ekstremalnie duże dawki Vit B12, ze względu na kobalt
- DMSO miejscowo łyżeczka dziennie, a najlepiej wcale (do 15 mikrogramów/ml w moczu lub 1 mg/ml w surowicy krwi)

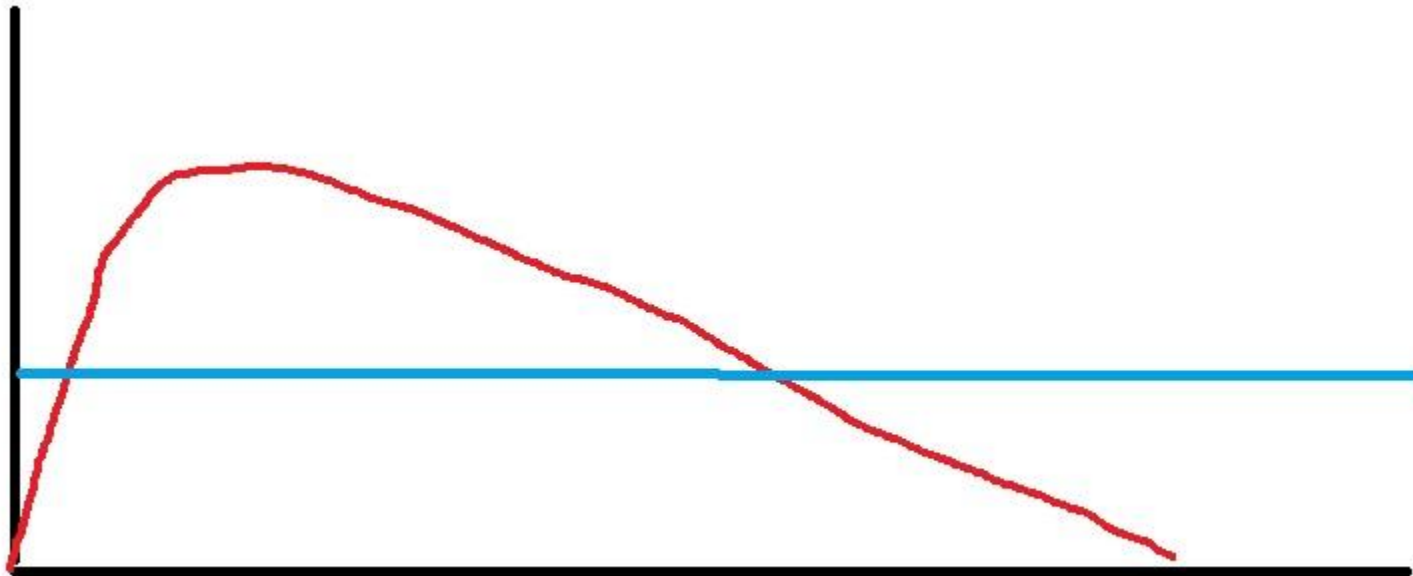
Grupy substancji zakazanych i kontrolowanych, używanych w lecznictwie weterynaryjnym koniowatych

- Leki przeciwbólowe
- Leki rozszerzające oskrzela
- Leki nasercowe
- Leki wpływające na hemopoezę
- Leki przeciwzapalne
- Diuretyki
- Leki uspokajające
- Leki pobudzające

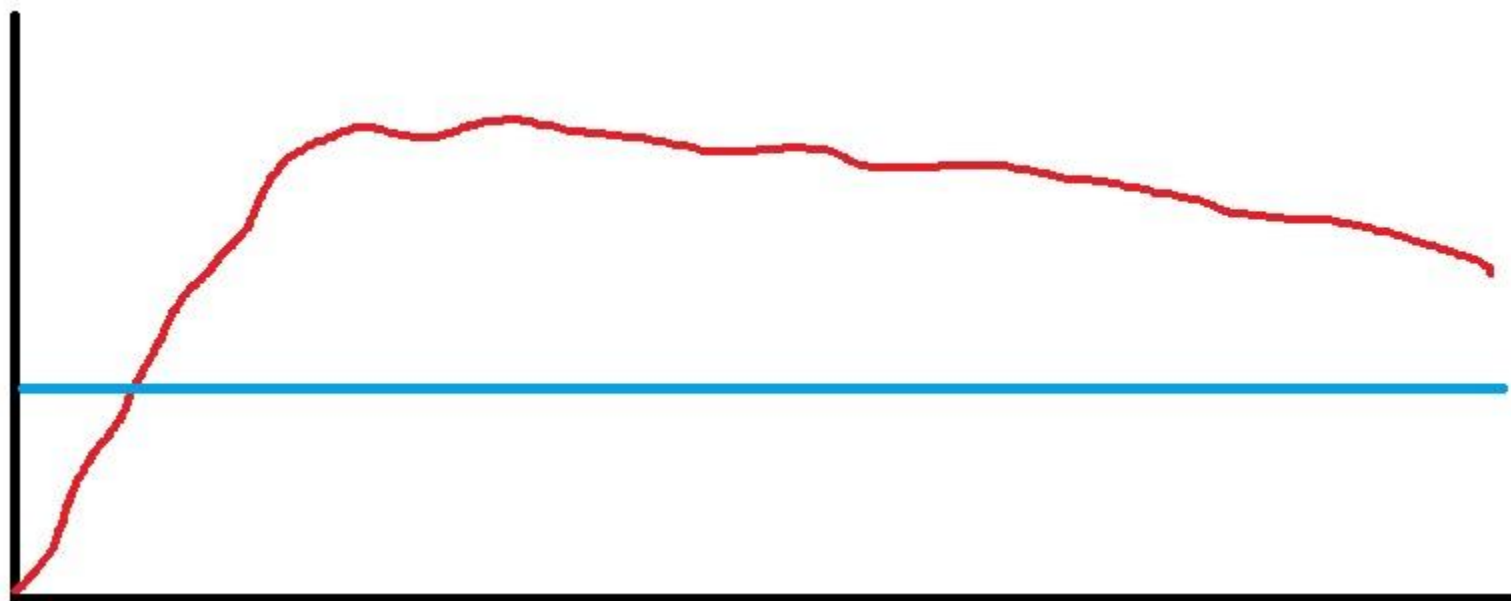
Podawanie jednorazowe, a podawanie wielokrotne



Leki szybko metabolizowane- hydrofilne



Leki wolno metabolizowane, lipofilne i
łączące się z białkami krwi



Czasy wykrywania - ważne

- Ventipulmin – 7 dni
- Sputolisine – 5 dni
- Biovetalgin/Pyralgivet – 3 dni
- Equioxx – 14 dni
- Finadine – 6 dni
- Contacera/Meloxicam – 3 dni
- Phenylobutasone/Equipalazone –
- Tildren/Osphos – 28 dni
- Triam (dostawowo) – 7 dni

